

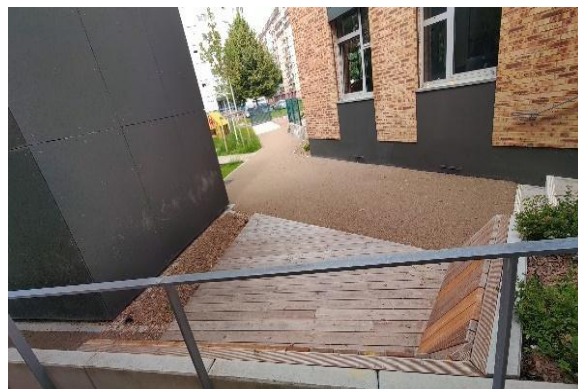
## Visite du Multi-Accueil Elsau

Mardi 11 juin 2024

### Avec Drita Rexha, éducatrice de jeunes enfants

Drita Rexha nous a accueillis au sein de la crèche multi-accueil Elsau. Les travaux du jardin datent de l'été 2023. Le jardin a été remodelé avec les services de la Ville.

On trouve près de l'entrée une tour, abritant l'escalier de secours du centre socio-culturel mitoyen. Les enfants utilisent le revêtement de cette tour comme un tableau noir, dessinant avec des crayons d'argile qu'ils fabriquent eux-mêmes. Olivier Moreuil, de l'association ECO-Conseil, présent lors de la visite, nous apprend qu'un projet de végétalisation est prévu, avec un filet pour faire pousser des plantes grimpantes le long de cette tour.



On trouve aussi un abri pour les poussettes et pour entreposer le matériel de la crèche (vélos d'extérieur...).

Une première zone est recouverte de copeaux de bois et dispose de jeux d'enfants (toboggan, mini-tunnel et mini-mur d'escalade), et de petits rondins de bois qui émergent du sol. Drita Rexha nous indique que les copeaux de bois sont beaucoup manipulés par les enfants. Elle nous indique aussi qu'il existe un projet de « mud kitchen » (cuisine extérieure de jeu) à proximité d'une petite cabane. Un peu plus loin, un bac à sable coupe le jardin en deux.



Après le bac à sable, un espace nature avec un grand arbre d'au moins 15 mètres de haut procure une ombre très appréciée.



L'herbe y pousse - l'éducatrice est contente d'indiquer que c'est une zone qu'on ne tond pas pour que la nature y reprenne ses droits. On trouve aussi 3 bacs qui permettent aux enfants de faire des plantations de fraisiers et d'herbes aromatiques. Que ce soit le toucher, le goût, l'odorat... ces activités de jardinage sollicitent les sens des enfants. Ces derniers sont également incités à prendre soin des plantations, en les arrosant.

On remarque que le bac à sable recouvert d'une bâche crée une interruption entre les deux parties du jardin, et qu'il n'est pas pratique de se rendre de l'une à l'autre. Cependant, le bac à sable est bien tel que présenté sur les plans. L'alternative consiste à prendre les escaliers, ce qui n'est pas toujours pratique pour des tout-petits.



La seconde partie, délimitée par une barrière en bois et un portillon, comporte un deuxième jardin, partagé avec le centre socio-culturel, où l'on trouve quatre tables de pique-nique avec bancs pour enfants, ainsi que 3 tables de pique-nique pour les adultes. De plus, on trouve un arbre mature et deux arbres récemment plantés, dont un entouré d'un banc circulaire. Cet espace est à l'ombre tous les après-

midis. L'espace engazonné sert souvent à réunir les enfants pour un moment d'histoires contées.

Les enfants, lorsqu'ils sortent dans le jardin, ne prennent pas les jouets de l'intérieur. Ils jouent avec les éléments naturels qui se présentent à eux : copeaux, bâtons, brins d'herbes, fleurs... Dehors, ils ne se disputent pas les jouets, mais découvrent l'espace naturel et se l'approprient. Les bâtons, bouts de bois sont nombreux, il n'y a donc pas de conflit autour d'un quelconque objet. L'éducatrice a remarqué que les enfants, quand ils sont dans le jardin, développent leur sens de la collaboration. Ils sont aussi plus calmes pour écouter des histoires, pour observer et écouter ce qui les entoure, comme le vent qui fait bouger les feuilles par exemple.

En termes d'ombre, le jardin entoure le bâtiment sur plusieurs côtés. Les enfants ont donc toujours à disposition un espace extérieur à l'ombre à un moment donné de la journée.



Les deux jardins sont entourés d'une grille de plus de 2 mètres de haut. Tous les lundis matins, l'une des éducatrices de jeunes enfants passe dans le jardin pour ramasser les débris laissés dans l'enceinte du jardin par des squatteurs pendant le weekend.

Les parents ayant des ressources limitées, la structure a investi dans des bottes et des combinaisons de pluie pour que les enfants puissent sortir dans le jardin quel que soit le temps, sans que cela engendre un coût supplémentaire pour les parents. Au multi-accueil de l'Elsau, il n'y a pas spécialement eu de remarques de la part de parents mécontents que leurs enfants passent du temps dehors ou reviennent à la maison avec des vêtements tâchés par la terre ou la boue.